

Szkolenie dla właścicieli
punktów sprzedaży alkoholu
i sprzedawców alkoholu

Prawda czy fałsz?

- ▶ Alkohol zawarty w piwie jest mniej szkodliwy niż ten zawarty z wódce
 - ▶ NIE
- ▶ Jednorazowo wypity alkohol przez kobietę w ciąży może spowodować zaburzenia u jej dziecka
 - ▶ TAK
- ▶ Mocna głowa chroni przed alkoholizmem
 - ▶ NIE
- ▶ Uzależnienie od alkoholu można wyleczyć
 - ▶ NIE

Prawda czy fałsz?

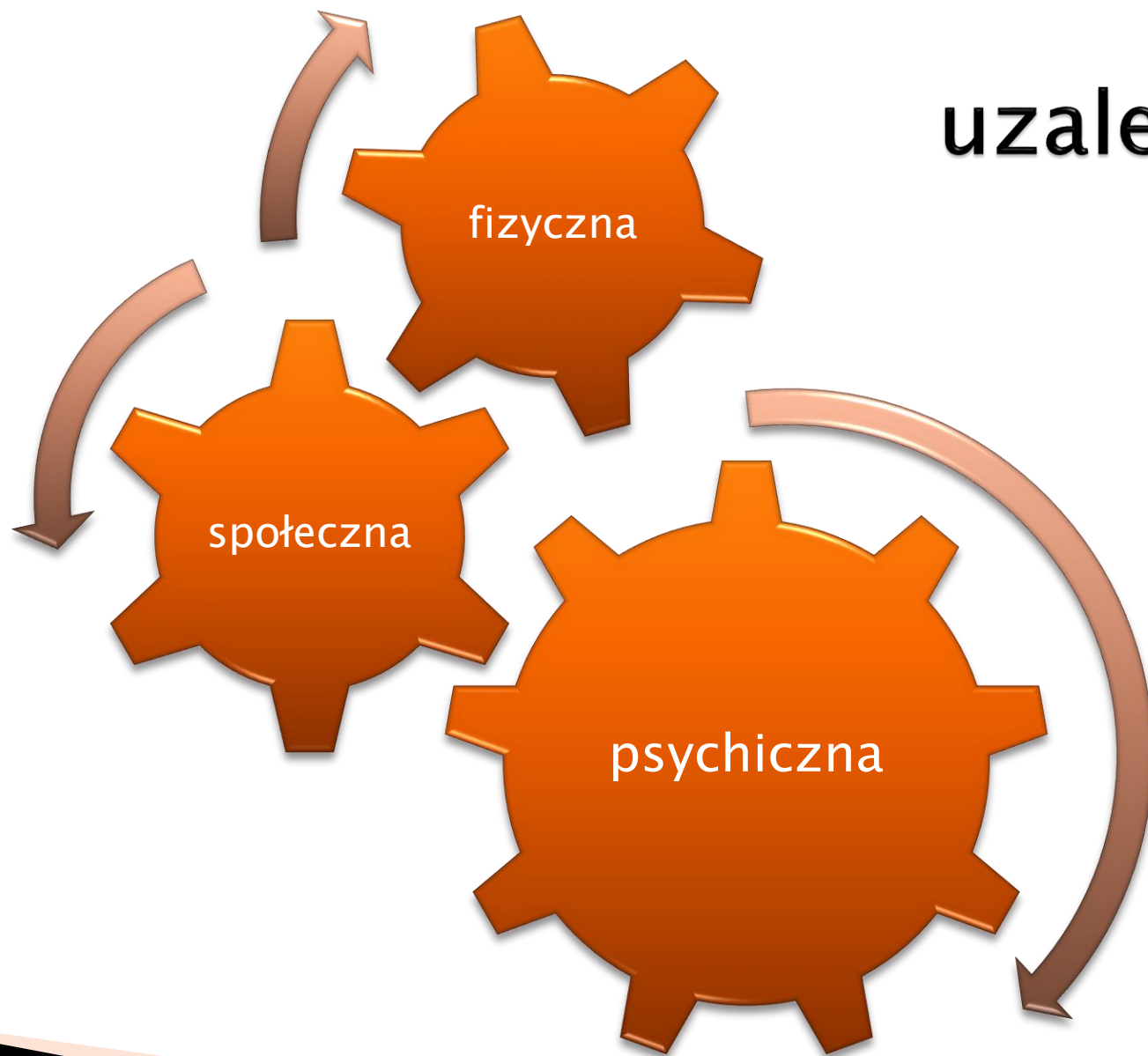
- ▶ Jeśli kierowca zje duży obiad, wypije kawę albo prześpi się trochę po picciu alkoholu, to może spokojnie prowadzić samochód
 - ▶ **NIE**
- ▶ Mężczyzna o wzroście 175cm i wadze 73kg po wypiciu dwóch piw i upływie trzech godzin będzie miał ponad 0,5 promila alkoholu we krwi
 - ▶ **TAK**
- ▶ Jednorazowa sprzedaż alkoholu osobie poniżej 18 roku życia może skutkować odebraniem koncesji
 - ▶ **TAK**

Uzależnienie



- ▶ Uzależnienie od alkoholu jest chorobą chroniczną, postępującą i potencjalnie śmiertelną.
- ▶ Nie jest możliwe całkowite jej wyleczenie, a jedynie zahamowania narastania jej objawów i szkód zdrowotnych z nią związanych.

Sfery uzależnienia



Bezpieczne spożycie alkoholu

- ▶ Na podstawie badań naukowcy WHO ustalili poziom spożywania alkoholu związany z przeciętnie **najmniejszym ryzykiem szkód zdrowotnych**.

Dla mężczyzn

- ▶ W przypadku **picia okazjonalnego** – jednorazowo nie więcej niż 6 porcji standardowych (60 g 100% alkoholu), tzn. nie więcej niż 3 półlitrowe butelki piwa, 3 kieliszki wina o pojemności 200 ml lub 180 ml wódki.
- ▶ Przy picciu **codziennym**:
 - zachowanie co najmniej 2 dni abstynencji (najlepiej dzień po dniu) w tygodniu,
 - nieprzekraczanie 4 porcji standardowych (tzn. 40 g 100% alkoholu) dziennie; 4 porcje alkoholu to: 2 półlitrowe piwa, 2 kieliszki wina o pojemności 200 ml lub 120 ml wódki.
- ▶ **W ciągu tygodnia** wypijanie nie więcej niż 280 g 100% alkoholu, co = około 13 półlitrowym butelkom piwa, nieco ponad 3 butelkami wina (o pojemności 0,75 l) lub 0,8 l wódki.

Dla kobiet

- ▶ W przypadku **picia okazjonalnego** – jednorazowo nie więcej niż 4 porcji standardowych (40 g 100% alkoholu), tzn. nie więcej niż dwie półlitrowe butelki piwa, 2 kieliszki wina o pojemności 200 ml każdy lub 120 ml wódki.
- ▶ Przy picciu **codziennym**:
 - zachowanie co najmniej dwóch dni abstynencji (najlepiej dzień po dniu) w tygodniu,
 - nieprzekraczanie granicy 2 porcji standardowych (tzn. 20 g 100% alkoholu) dziennie; dwie porcje alkoholu to: 1 półlitrowe piwo, 1 kieliszek wina o pojemności 200 ml lub 60 ml wódki.
- ▶ **W ciągu tygodnia** wypijanie nie więcej niż 140 g 100% alkoholu, co jest równoważne z 7 półlitrowymi butelkami piwa, niecałymi 2 butelkami wina (o pojemności 0,75 l) lub 420 ml wódki (ok. 0,8 półlitrowej butelki).

Ryzykowne picie alkoholu

- ▶ zwiększanie ilości i częstotliwości spożywania alkoholu
- ▶ picie jako lekarstwo na smutki, lęki, stresy, problemy, samotność, nudę
- ▶ koncentracja na piciu, niepokój w sytuacji niemożności napicia się
- ▶ picie w nieodpowiednich sytuacjach – przed prowadzeniem samochodu, w szkole, w pracy, w trakcie ciąży
- ▶ mocna głowa, upijanie się, klinowanie, luki w pamięci
- ▶ zaniepokojenie bliskich, picie w samotności, ukrywanie picia
- ▶ picie jest kontynuowane mimo negatywnych konsekwencji



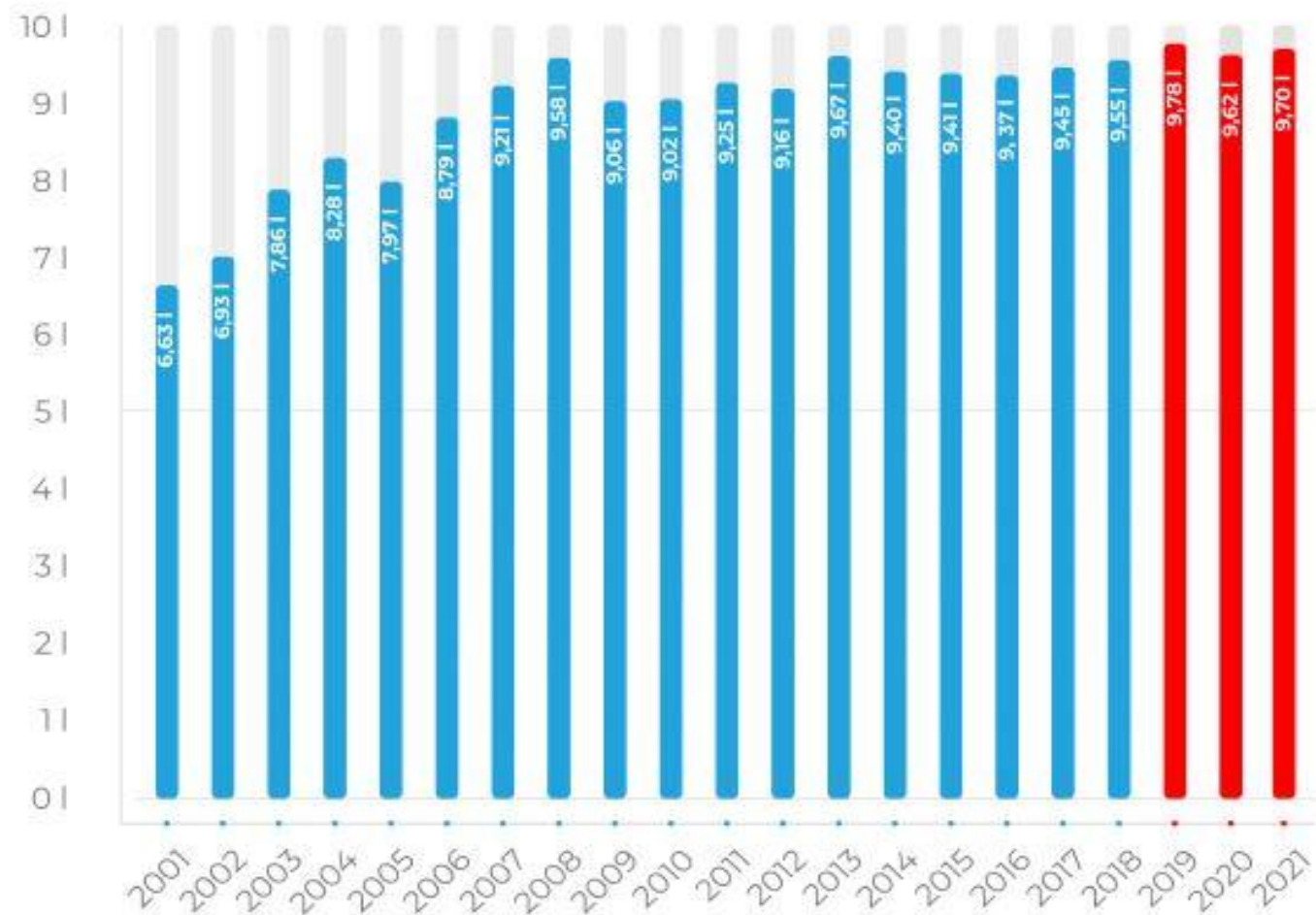
Uzależnienie od alkoholu

Wystąpienie 3 z 6 objawów, w okresie przynajmniej 1 miesiąca lub w ciągu ostatniego roku w kilkakrotnych okresach krótszych niż miesiąc:

- Silne pragnienie lub poczucie przymusu picia
- Trudności w zakończeniu picia lub ograniczaniu ilości wypijanego alkoholu
- Zespół abstynencyjny (drżenie, nadciśnienie tętnicze, nudności, wymioty, biegunka, bezsenność, niepokój, w krańcowej postaci majaczenie drżenne)
- Zmieniona (najczęściej zwiększona) tolerancja alkoholu
- Koncentracja życia wokół picia kosztem zainteresowań i obowiązków
- Uporczywe picie alkoholu mimo oczywistych dowodów występowania szkodliwych następstw picia

Statystyki

Spożycie alkoholu w Polsce w latach 2001 - 2021

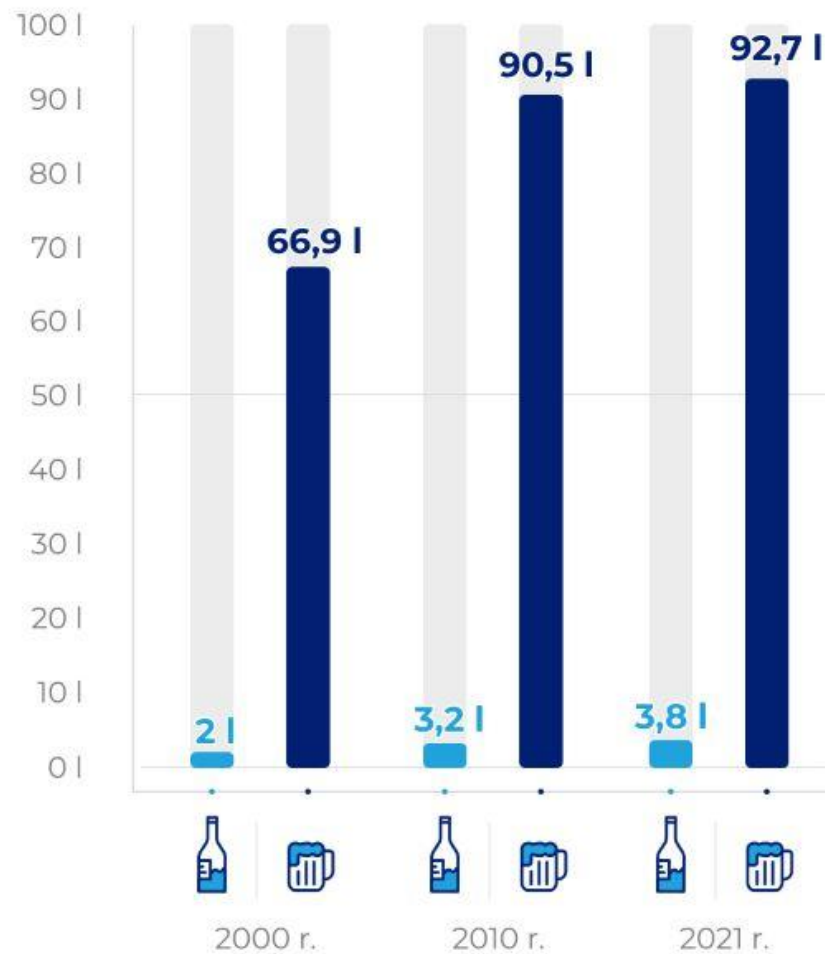


Średnie roczne spożycie napojów alkoholowych na 1 mieszkańca w litrach w przeliczeniu na 100% alkohol

Źródło: raport PARPA

Statystyki

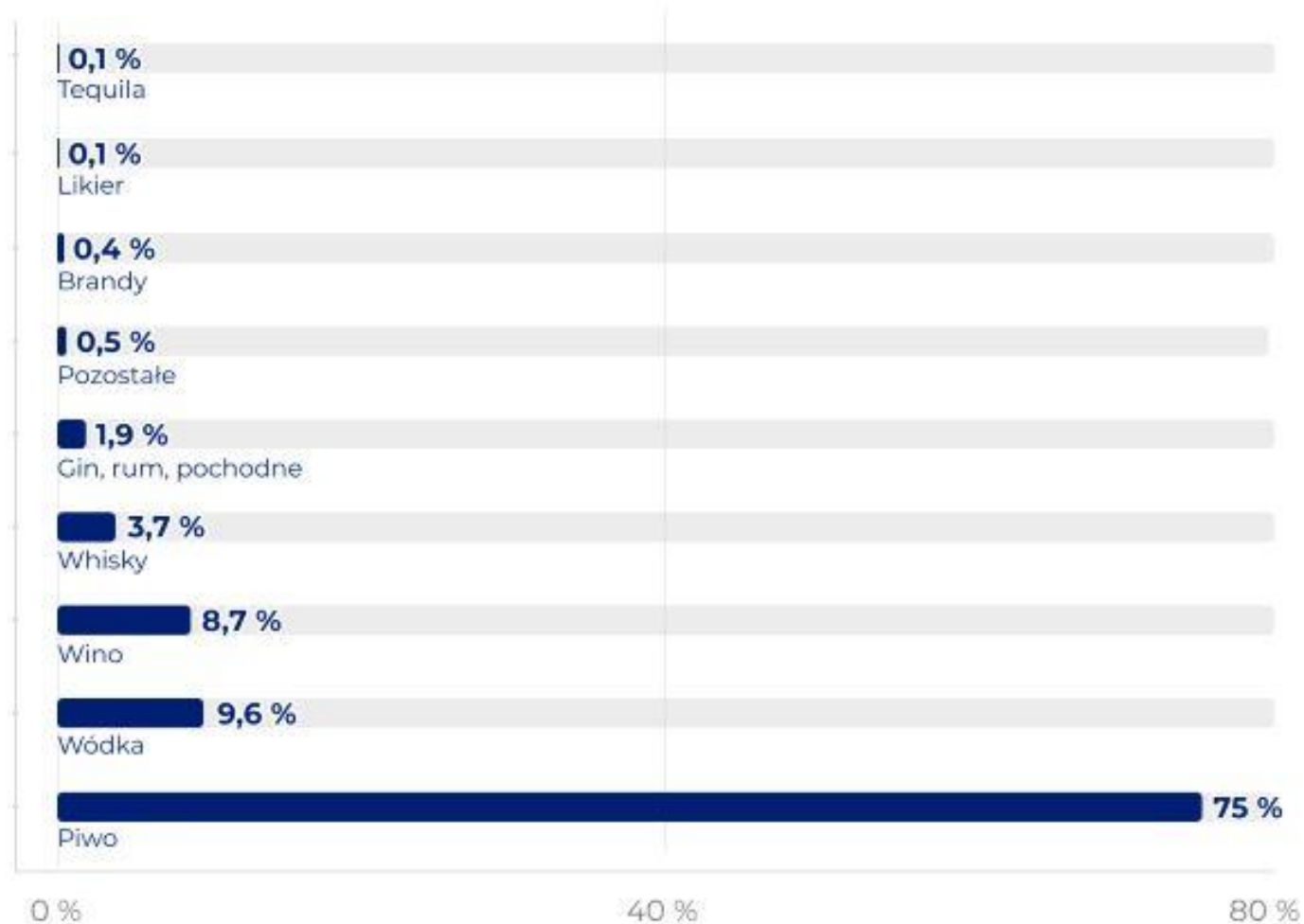
Rodzaj spożywanego alkoholu w Polsce



Źródło: badania PARPA

Statystyki

Najczęściej kupowany alkohol w Polsce w 2022 r.

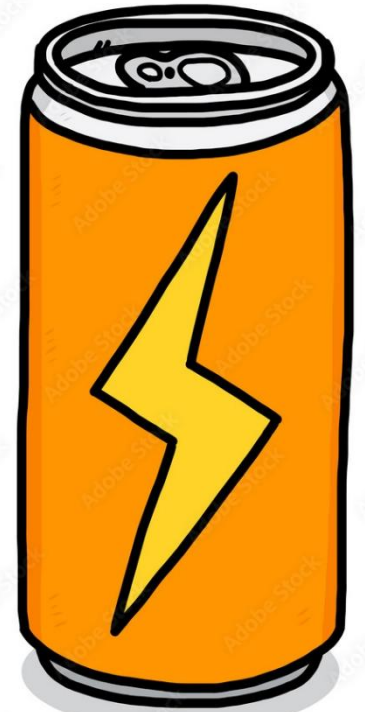


Problem energetyków wśród młodzieży

- ▶ Nowelizacja ustawy o zdrowiu publicznym oraz niektórych innych ustaw, wprowadza zakaz sprzedaży napojów energetycznych dzieciom i młodzieży do 18 roku życia. **Nowe przepisy obowiązują od 1 stycznia 2024 r.**
- ▶ Sklep lub inny podmiot sprzedający napoje z dodatkiem kofeiny lub tauryny osobom poniżej 18. roku życia, na terenie szkół, jednostek systemu oświaty oraz w automatach vendingowych będzie podlegał karze grzywny **do 2 tys. zł**. Tej samej karze podlega kierownik zakładu handlowego lub gastronomicznego, który nie dopełnia obowiązku nadzoru i przez to dopuszcza do popełnienia w tym zakładzie tego wykroczenia.
- ▶ W przypadku wątpliwości co do pełnoletności kupującego, sprzedawca może żądać okazania dokumentu potwierdzającego wiek klienta.
- ▶ Osoby produkujące lub importujące napoje z dodatkiem kofeiny lub tauryny, w opakowaniach jednostkowych niespełniających wymogów wskazanych w ustawie, **podlegają grzywnie do 200 000 zł albo karze ograniczenia wolności**, albo obu tym karom łącznie.
- ▶ Reklama napojów energetycznych → Nie będzie zapowiadanego wcześniej zakazu reklamowania napojów energetycznych. Sprzedawcy nie będą musieli też organizować na nie osobnego stoiska. Wnioskodawcy wycofali się z tych postulatów.

Problem energetyków wśród młodzieży

- ▶ "Energetyk" (ang. energy drink), to napój, w którego składzie znajduje się kofeina w proporcji przewyższającej 150mg/l lub tauryna, z wyłączeniem substancji występujących w nich naturalnie.
- ▶ Napoje energetyzujące są produktami przeznaczonymi dla osób dorosłych i nie powinny być spożywane przez dzieci, ponieważ zawierają składniki, które przyjmowane w dużych ilościach, zwłaszcza przez osoby o małej masie ciała, mogą doprowadzić do przekroczenia dawek, przy których obserwuje się efekty toksyczne.
- ▶ Badania Instytutu Żywności i Żywienia pokazują, że mała puszka (250 ml) napoju energetyzującego może dostarczać od 67 do 83 mg kofeiny. W przypadku dzieci spożycie kofeiny nie powinno być wyższe niż 2,5 mg na kilogram masy ciała na dobę.
- ▶ Przyjmuje się, że w jednym energetyku o pojemności 250 ml znajduje się 500–1000 mg tauryny. Natomiast zalecana dzienna dawka tauryny dla dzieci w wieku 5–12 lat to 100–200 mg.



Uzależnienia w przypadku młodzieży

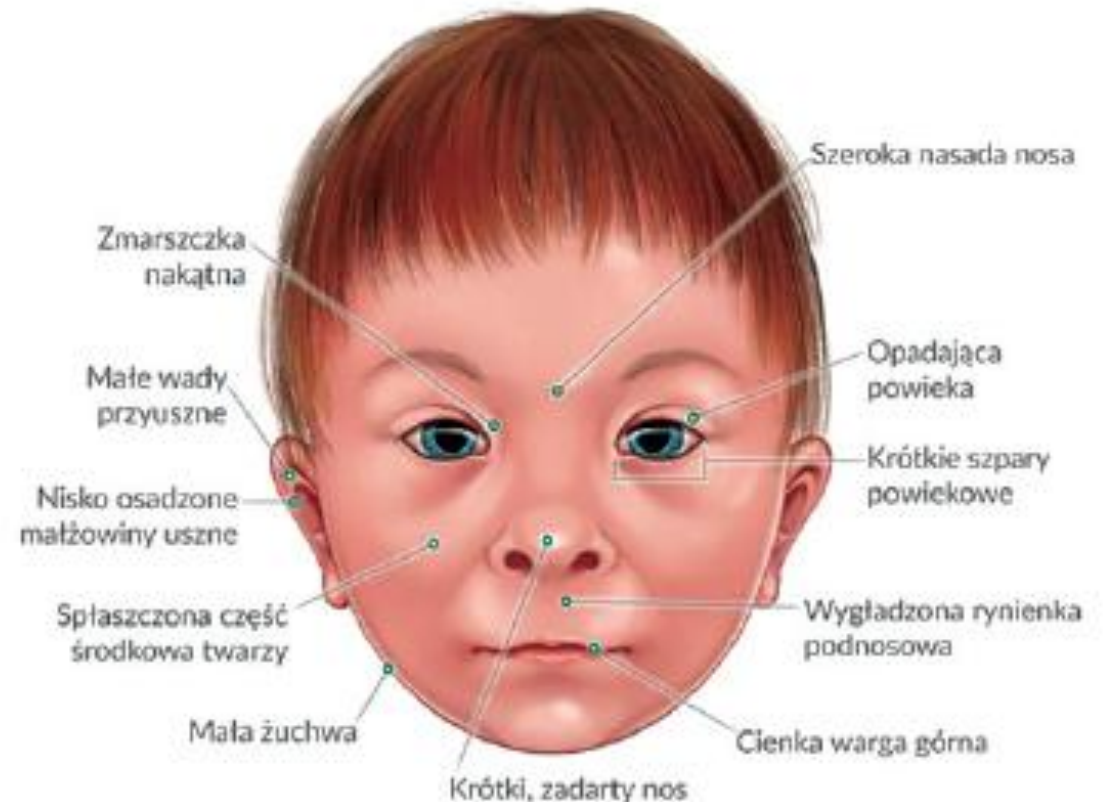
- ▶ Z uwagi na zakres występowania i obniżenia granicy inicjacji w przypadku sięgania po środki psychoaktywne mamy do czynienia z trudnym problemem współczesnej terapii uzależnień.
- ▶ Uzależnienia występujące u osób młodych charakteryzują się inną specyfiką niż u dorosłych.
- ▶ Bardzo ważnym negatywnym czynnikiem w procesie rozwoju uzależnienia u osób młodych jest wpływ substancji psychoaktywnych na wciąż rozwijający się organizm.
- ▶ **Wszystkie środki psychoaktywne oddziałują na układ nerwowy, wpływają na chemiczne procesy mózgu, co w połączeniu z niedojrzałym układem nerwowym powoduje większą skłonność do uzależnienia oraz większą skalę negatywnych czynników, których skutki z uwagi na różnice osobnicze mogą być odczuwane w różnym natężeniu przez całe życie.**

Przyczyny uzależnień

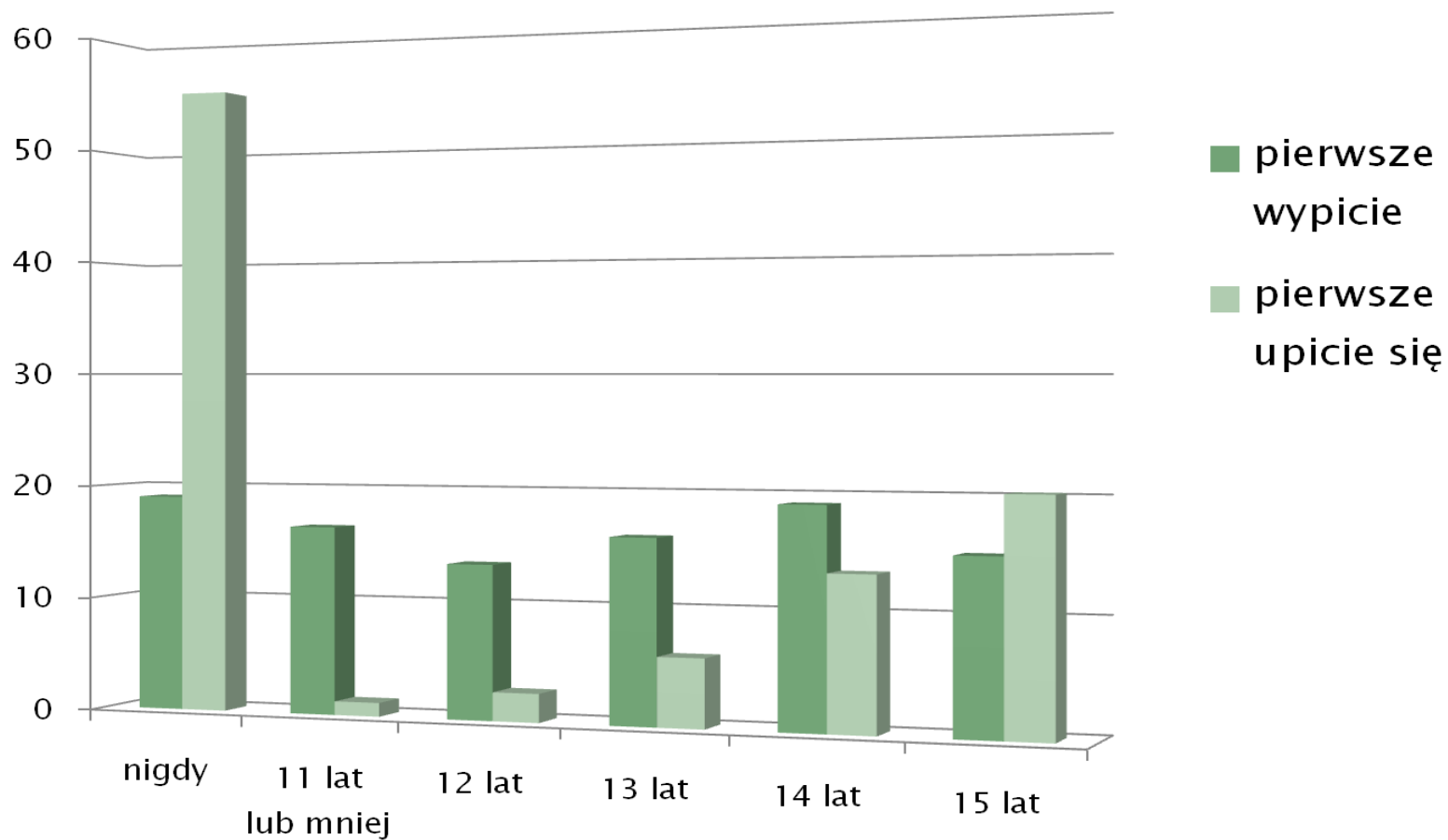
- ▶ Przyczyny sięgania po substancje psychoaktywne przez młodzież są różne i mogą być w dużej mierze związane z wiekiem. Okres dojrzewania jest trudnym czasem, momentem buntów i lekceważenia wszystkiego przed czym ostrzegali rodzice.
- Próba ucieczki od problemów, rzeczywistości
- Doznawanie nowych wrażeń
- Poszukiwanie siebie, własnego „ja”
- Pokusa spróbowania czegoś zakazanego
- Presja grupy rówieśniczej (zabawa, bycie częścią grupy, niechęć bycia wykluczonym)
- Ciekawość oraz myślenie, że pozwoli im to uwolnić się od stresu.

Alkoholowy Zespół Płodowy (zespół FAS)

- ▶ Zespół chorobowy jest skutkiem działania alkoholu na płód w okresie prenatalnym.
- ▶ Pod wpływem alkoholu dochodzi do umysłowych i fizycznych zaburzeń, które mogą wyrażać się jako:
 - opóźnienie umysłowe
 - dysfunkcja mózgu
 - anomalie rozwojowe
 - zaburzenia uczenia się
 - zaburzenia psychologiczne



Badanie przeprowadzone wśród 15-latków. Rozkład procentowy odpowiedzi na pytanie: „Kiedy po raz pierwszy piłeś alkohol lub upiłeś się?”



Statystyki – pierwsze sięgnięcie po alkohol

- ▶ W ciągu ostatnich 30 dni przed badaniem picie alkoholu deklarowało 3,5% 11-letnich chłopców i 2,7% dziewcząt (odpowiednio: w roku 2010 – 12,5% i 9,8%, w roku 2014 – 4,5% i 1,8%).
- ▶ W grupie 13-latków do picia przyznaje się 8,6% chłopców (w 2010 roku – 30,9% i w roku 2014 – 15,2%) oraz 11% dziewcząt (w 2010 roku było to 22,6%, a w roku 2014 – 11,7%).
- ▶ W grupie 15-latków alkohol pije 33,6% chłopców i 34,7% dziewcząt (odpowiednio: w grupie chłopców w roku 2010 – 53,2%, w roku 2014 – 39,7%, w grupie dziewcząt w roku 2010 – 48,9%, a w roku 2014 – 38,4%).
- ▶ Rośnie również grupa abstynentów.

Przyczyny sięgania po alkohol przez nastolatków

- Ciekawość
- Moda
- Nuda
- Dla towarzystwa, jako sposób na zaistnienie w grupie
- Odprężenie
- Przekonanie że wszyscy tak robią
- Używka jako lekarstwo na problemy
- Wpływ środków masowego przekazu
- Łatwa dostępność



Konsekwencje uzależnienia

- ▶ Zahamowanie rozwoju emocjonalnego
- ▶ Zaburzenie zdolności uczenia się, zapamiętywania i logicznego rozumowania
- ▶ Brak dojrzałych i skutecznych sposobów radzenia sobie ze stresem i rozwiązywaniem problemów
- ▶ Nastawienie tylko na doraźne i natychmiastowe przyjemności
- ▶ Trudności w sferze społecznej – wagary, konflikty z prawem, problemy w szkole i w domu
- ▶ Ryzyko zostania ofiarą lub sprawcą wypadku
- ▶ Ryzykowny seks – HIV, choroby weneryczne, przypadkowe ciążę, gwałty

Terapia

- ▶ Czas niezbędny do przeprowadzenia skutecznej terapii to 18–24 miesiące.
- ▶ Pierwszy, podstawowy etap psychoterapii uzależnienia od alkoholu w zakładach stacjonarnych i oddziałach dziennych trwa 6–8 tygodni, natomiast w placówkach ambulatoryjnych 4–6 miesięcy.
- ▶ Cały cykl psychoterapii uzależnienia trwa do 2 lat i obejmuje do 240 godzin terapii grupowej i do 50 godzin terapii indywidualnej w ciągu roku.
- ▶ Po zakończonej terapii stacjonarnej osoby uzależnione, w celu kontynuowania leczenia, kierowane są do dalszej psychoterapii w zakładach ambulatoryjnych oraz do grup samopomocowych Anonimowych Alkoholików i klubów abstynenta.
- ▶ Czas leczenia w Oddziałach Leczenia Alkoholowych Zespołów Abstynencyjnych nie przekracza 10 dni.

Zjawisko współzależnienia

- ▶ Współzależnienie nie jest chorobą – jest zespołem nieprawidłowego przystosowania się do sytuacji problemowej.
- ▶ Koncentrując się na szukaniu sposobu ograniczenia picia partnera, osoba współzależniona nieświadomie przejmuje odpowiedzialność i kontrolę za jego funkcjonowanie, co w efekcie ułatwia pijącemu dalsze spożywanie alkoholu.
- ▶ U części osób współzależnionych rozpoznaje się ostrą reakcję na stres, zaburzenia stresowe pourazowe lub zaburzenia adaptacyjne.
- ▶ Współzależnienie diagnozuje się wyłącznie u osób dorosłych, które formalnie mogą wybrać inną drogę poradzenia sobie z problemem picia partnera. Dzieci nie mają żadnego wyboru. Są skazane na życie w takich warunkach, jakie stwarzają dla nich dorośli.

Jak sądzisz, ile oni mają lat?



Rozpoznawanie wieku na podstawie wyglądu

- ▶ Realny wiek młodych mężczyzn:
 - wiek 17 lat
 - wiek 29 lat
- ▶ Mężczyźni na obu zdjęciach wyglądają na zbliżonym wieku, a nawet ten 29-letni wygląda na młodszego.



Szkody spowodowane upijaniem się młodzieży

- ▶ wypadki, choroby, śmierć, samobójstwa
- ▶ konflikty z prawem
- ▶ większe prawdopodobieństwo stania się ofiarą lub sprawcą przestępstwa
- ▶ przypadkowa inicjacja seksualna, niechciana ciąża, stosunki z pogranicza gwałtu
- ▶ zarażenie się chorobami wenerycznymi (w tym HIV)





Akty prawne dotyczące sprzedaży alkoholu w Polsce

Ustawa o wychowaniu w trzeźwości
i przeciwdziałaniu alkoholizmowi
z dnia 26 października 1982 r.

Informacja – Art. 13.

- ▶ W miejscach sprzedaży i podawania napojów alkoholowych powinna być uwidoczniiona informacja o szkodliwości spożywania alkoholu.



Zakaz sprzedaży – Art. 15.

- ▶ 1. Zabrania się sprzedaży i podawania napojów alkoholowych:
 - 1) osobom, których zachowanie wskazuje, że znajdują się w stanie nietrzeźwości,
 - 2) osobom do lat 18,
 - 3) na kredyt lub pod zastaw.

- ▶ 2. W przypadku wątpliwości co do wieku nabywcy sprzedający lub podający napoje alkoholowe uprawniony jest do żądania okazania dokumentu stwierdzającego wiek nabywcy.



Zezwolenie – Art. 18.

- ▶ Organ zezwalający lub, na podstawie jego upoważnienia, straż gminna lub członkowie gminnej komisji rozwiązywania problemów alkoholowych dokonują kontroli przestrzegania zasad i warunków korzystania z zezwolenia.
- ▶ Zezwolenie, o którym mowa w ust. 1, wydaje się na czas oznaczony, nie krótszy niż 4 lata, a w przypadku sprzedaży napojów alkoholowych przeznaczonych do spożycia poza miejscem sprzedaży – nie krótszy niż 2 lata.

Cofnięcie zezwolenia – Art. 18.



- ▶ Zezwoleńie, o którym mowa w ust. 1, organ zezwalający cofa w przypadku:
 - 1) nieprzestrzegania określonych w ustawie zasad sprzedaży napojów alkoholowych:
 - a) sprzedaży i podawania napojów alkoholowych osobom nieletnim, nietrzeźwym, na kredyt lub pod zastaw,
 - b) sprzedaży i podawania napojów alkoholowych z naruszeniem zakazów określonych w art. 14 ust. 3 i 4,
 - 2) nieprzestrzegania określonych w ustawie warunków sprzedaży napojów alkoholowych,

Cofnięcie zezwolenia – Art. 18. c.d.

- 3) powtarzającego się co najmniej dwukrotnie w okresie 6 miesięcy, w miejscu sprzedaży lub najbliższej okolicy, zakłócania porządku publicznego w związku ze sprzedażą napojów alkoholowych przez dany punkt sprzedaży, gdy prowadzący ten punkt nie powiadamia organów powołanych do ochrony porządku publicznego,
- 4) wprowadzenia do sprzedaży napojów alkoholowych pochodzących z nielegalnych źródeł,
- 5) przedstawienia fałszywych danych w oświadczeniu, o którym mowa w art. 11¹ ust. 4,
- 6) popełnienia przestępstwa w celu osiągnięcia korzyści majątkowej przez osobę odpowiedzialną za działalność przedsiębiorcy posiadającego zezwolenie,
- 7) orzeczenia, wobec przedsiębiorcy będącego osobą fizyczną albo wobec osoby odpowiedzialnej za działalność przedsiębiorcy posiadającego zezwolenie, zakazu prowadzenia działalności gospodarczej objętej zezwoleniem.

Stanowisko Naczelnego Sądu Administracyjnego – cofnięcie koncesji

- ▶ **Stanowisko Naczelnego Sądu Administracyjnego (NSA):**
Zgodnie z orzecznictwem NSA, nawet **jednorazowa sprzedaż alkoholu osobie niepełnoletniej** uzasadnia cofnięcie koncesji na sprzedaż napojów alkoholowych.
Sąd podkreślił, że nawet pojedyncze naruszenie przepisów ustawy w zakresie sprzedaży napojów alkoholowych osobom nieletnim stanowi podstawę do cofnięcia zezwolenia.
Taka wykładnia zaostroża rygory odpowiedzialności sprzedawcy i podkreśla, jak ważne jest przestrzeganie przepisów prawa.

Art. 2¹.

- ▶ Użyte w ustawie określenia oznaczają:

najbliższa okolica punktu sprzedaży napojów alkoholowych – obszar mierzony od granicy obiektu, zamknięty trwałą przeszkodą o charakterze faktycznym, taką jak krawędź jezdni, zabudowa, która ze względu na swój charakter uniemożliwia dostęp oraz kontakt wzrokowy i głosowy, mur bez przejść oraz ciek wodny bez bliskich przepraw.

Wniosek o ponowne wydanie zezwolenia – Art. 18.

- ▶ Przedsiębiorca, któremu cofnięto zezwolenie, może wystąpić z wnioskiem o ponowne wydanie zezwolenia nie wcześniej niż po upływie 3 lat od dnia wydania decyzji o jego cofnięciu.

Przepisy karne – Art. 43.

1. Kto sprzedaje lub podaje napoje alkoholowe w wypadkach, kiedy jest to zabronione, albo bez wymaganego zezwolenia lub wbrew jego warunkom, podlega grzywnie.
2. Tej samej karze podlega kierownik zakładu handlowego lub gastronomicznego, który nie dopełnia obowiązku nadzoru i przez to dopuszcza do popełnienia w tym zakładzie przestępstwa określonego w ust. 1.
3. W razie popełnienia przestępstwa określonego w ust. 1 albo 2 można orzec przepadek napojów alkoholowych, chociażby nie były własnością sprawcy, można także orzec zakaz prowadzenia działalności gospodarczej polegającej na sprzedaży lub podawaniu napojów alkoholowych.
4. Orzekanie w sprawach o przestępstwa określone w ust. 1 i 2 następuje na podstawie przepisów o postępowaniu karnym.

Art. 208 Kodeksu Karnego – sprzedaż alkoholu osobie nieletniej jako przestępstwo

▶ Art. 208 Kodeksu Karnego:

„ Kto rozpija małoletniego, dostarczając mu napoju alkoholowego, ułatwiając jego spożycie lub nakłaniając go do spożycia takiego napoju, podlega grzywnie, karze ograniczenia wolności albo pozbawienia wolności do lat 2.

Sprzedawca, który świadomie sprzedaje alkohol osobie niepełnoletniej, może – w zależności od kontekstu – ponosić odpowiedzialność karną nie tylko z przepisów ustawy o wychowaniu w trzeźwości, ale również z Kodeksu karnego, jeżeli sprzedaż skutkuje demoralizacją małoletniego.

OŚWIADCZENIA O ROCZNEJ WARTOŚCI SPRZEDANEGO ALKOHOLU

Zgodnie z ustawą o wychowaniu w trzeźwości i przeciwdziałaniu alkoholizmowi przedsiębiorca posiadający ważne zezwolenie na sprzedaż alkoholu obowiązany jest co roku do składania oświadczenia o wartości jego sprzedaży.

Wartość sprzedaży – kwota należna sprzedawcy za sprzedane napoje alkoholowe, z uwzględnieniem podatku od towarów i usług oraz podatku akcyzowego. Wartość sprzedaży oblicza się odrębnie dla poszczególnych rodzajów napojów alkoholowych.

Złożone oświadczenie stanowi podstawę do naliczenia opłaty rocznej za korzystanie z zezwolenia (zezwoleń) w danym roku kalendarzowym.

W zależności od tego, czy wartość sprzedaży napojów alkoholowych w roku poprzednim przekroczyła ustalone przepisami progi, sprzedawcy wnoszą opłatę podstawową lub podwyższoną.

OŚWIADCZENIA O ROCZNEJ WARTOŚCI SPRZEDANEGO ALKOHOLU

OPŁATA PODSTAWOWA – pobierana gdy wartość sprzedaży nie przekroczyła w roku poprzednim progu ustawowego, wynosi dla napojów alkoholowych o zawartości:

- ▶ do 4,5% alkoholu oraz na piwa, przy wartości sprzedaży do 37 500,00 zł – 525,00 zł
- ▶ powyżej 4,5% do 18% alkoholu (z wyjątkiem piwa), przy wartości sprzedaży do 37 500,00 zł – 525,00 zł
- ▶ powyżej 18% alkoholu, przy wartości sprzedaży do 77 000,00 zł – 2 100,00 zł

OPŁATA PODWYŻSZONA – wnoszona jest gdy sprzedaż przekroczy ustawowy próg. Wynosi dla napojów alkoholowych o zawartości:

- ▶ do 4,5% alkoholu oraz na piwa, przy wartości sprzedaży powyżej 37 500,00 zł – 1,4% ogólnej wartości sprzedaży tych napojów
- ▶ powyżej 4,5% do 18% alkoholu (z wyjątkiem piwa), przy wartości sprzedaży do 37 500,00 zł – 1,4% ogólnej wartości sprzedaży tych napojów
- ▶ powyżej 18% alkoholu, przy wartości sprzedaży do 77 000,00 zł – 2,7% ogólnej wartości sprzedaży tych napojów

Ustawa o ochronie zdrowia przed następstwami używania tytoniu i wyrobów tytoniowych

Art. 6.

- ▶ Zabrania się sprzedaży wyrobów tytoniowych osobom do lat 18.
- ▶ W miejscu sprzedaży wyrobów tytoniowych umieszcza się widoczną i czytelną informację o treści:

„Zakaz sprzedaży wyrobów tytoniowych osobom do lat 18”

Art. 13. 1. Kto:

- ▶ 1) sprzedaje wyroby tytoniowe lub nie umieszcza informacji o zakazie sprzedaży wyrobów tytoniowych, wbrew przepisom art. 6
- ▶ 2) będąc właścicielem lub zarządzającym obiektem lub środkiem transportu, wbrew przepisom art. 5 ust. 1a, nie umieszcza informacji o zakazie palenia tytoniu

podlega karze grzywny do 2 000 zł.

STOP 18 P

**nie sprzedajemy wyrobów
tytoniowych niepełnoletnim**

www.stop18.pl

**POMÓŻ SPRZEDAWCY - OKAŻ DOKUMENT TOŻSAMOŚCI
W PRZYPADKU WĄTPLIWOŚCI CO DO PEŁNOLETNOŚCI KUPUJĄCEGO WYROBY TYTONIOWE
SPRZEDAWCA MOŻE ZAŻĄDAĆ OKAZANIA DOKUMENTU POTWIERDZAJĄCEGO WIEK KUPUJĄCEGO.**

Art. 6 ust. 1a ustawy z 9.11.1995 r. o ochronie zdrowia przed następstwami
używania tytoniu i wyrobów tytoniowych. Dz. U. z 1996 r. Nr 10, poz. 55.

**OSOBOM DO LAT 18,
OSOBOM NIETRZEŻWYM
ORAZ NA KREDYT I POD ZASTAW
ALKOHOLU
NIE SPRZEDAJEMY**

art. 15 i art. 46 ustawy z dnia 26.10.1982r. o wychowaniu w trzeźwości i przeciwdziałaniu alkoholizmowi
(Dz. U. 2007 nr 70, poz. 473)

**POTWIERDŹ PEŁNOLETNOŚĆ -
OKAŻ DOKUMENT TOŻSAMOŚCI**

Zasady sprzedaży piwa 0% zgodnie ze stanowiskiem KCPU

Czym właściwie jest piwo bezalkoholowe? Zgodnie z samym brzmieniem nazwy, mogłoby się wydawać, że piwo bezalkoholowe jest napojem nie zawierającym w swoim składzie alkoholu. Takie też przekonanie panuje wśród większości konsumentów. Nie zawsze to jednak prawda.

Zgodnie z art. 46 ust. 1 ustawy z dnia 26 października 1982 r. o wychowaniu w trzeźwości i przeciwdziałaniu alkoholizmowi (Dz. U. z 2016 r. poz. 487, ze zm.) *napojem alkoholowym w rozumieniu niniejszej ustawy jest produkt przeznaczony do spożycia zawierający alkohol etylowy pochodzenia rolniczego w stężeniu przekraczającym 0,5% objętościowych alkoholu.*

Z uwagi na powyższe, **piwo bezalkoholowe (o zawartości nieprzekraczającej 0,5% alkoholu) nie jest napojem alkoholowym w rozumieniu ww. ustawy, zatem nie jest wymagane stosowne zezwolenie na sprzedaż napojów alkoholowych, aby móc prowadzić sprzedaż piwa bezalkoholowego.** Przedsiębiorca, który sprzedaje tego rodzaju napoje nie uwzględnia ich w oświadczeniu o wartości sprzedaży, a zatem nie zwiększają wymiaru opłaty, do uiszczenia której zobowiązany jest przedsiębiorca.

Zasady sprzedaży piwa 0% zgodnie ze stanowiskiem KCPU

Na pytanie czy niepełnoletni może kupić piwo bezalkoholowe, zgodnie z polskim prawem należy odpowiedzieć twierdząco.

Ustawa z dnia 26 października 1982 r. o wychowaniu w trzeźwości i przeciwdziałaniu alkoholizmowi zabrania sprzedaży i podawania napojów alkoholowych osobom do lat 18. Formalnie zatem obostrzenia wynikające z Ustawy, w tym zakaz sprzedaży alkoholu nieletnimi i obowiązek weryfikacji wieku, nie znajdują zastosowania do sprzedaży nieletnim piwa o bardzo niskiej (nieprzekraczającej 0,5%) lub zerowej zawartości alkoholu.

Piwo bezalkoholowe w dalszym ciągu nie jest napojem alkoholowym w rozumieniu Ustawy, a więc w tym zakresie Ustawa nie ma do niego zastosowania.

Zasady sprzedaży piwa 0% zgodnie ze stanowiskiem KCPU

Niemniej uważa się, że sprzedaż osobom nieletnim piwa bezalkoholowego o zawartości alkoholu w stężeniu nieprzekraczającym 0,5%, może budzić wątpliwości wychowawcze oraz naruszać cele Ustawy związane z profilaktyką i rozwiązywaniem problemów alkoholowych. Zwłaszcza biorąc pod uwagę fakt, iż spożywanie przez dzieci oraz młodzież piwa bezalkoholowego wyrabia nawyki konsumpcji piwa w życiu dorosłym.

Należy pamiętać, że piwa bezalkoholowe, których nazwa, znak towarowy, kształt graficzny lub opakowanie wykorzystuje podobieństwo bądź jest tożsame z oznaczeniem napoju alkoholowego (np. piwa), podlegają takim samym ograniczeniom reklamy i promocji, jak napoje alkoholowe.

Asertywna odmowa

Asertywna odmowa to stanowcze i wyraźne stwierdzenie, w którym powinny być zawarte **trzy elementy**:

- ▶ „NIE”
- ▶ To, czego nie chcemy zrobić
- ▶ Krótkie uzasadnienie (można załagodzić wydźwięk naszego „nie”, mówiąc o swoich uczuciach i postawach)

Jak odmawiać?

- ▶ Należy mówić konkretnie i na temat
- ▶ Odmowa powinna być zwięzła
- ▶ Należy podać powód odmowy, ale nie należy się usprawiedliwiać
- ▶ Należy unikać wyrażen typu: „Przykro mi, ale nie mogę...”
Brzmi to jak wymyślone usprawiedliwienie
- ▶ Nie można przeproszać (a przynajmniej nie w sposób przesadny)



Trudny klient

W przypadku obsługi trudnego klienta nie masz obowiązku sprzedaży alkoholu i możesz odmówić wyjaśniając, że nie masz pewności co do jego trzeźwości.

Podejrzane zachowanie:

- agresja słowna lub fizyczna
- zachwianie równowagi
- bełkotliwy bądź nachalny ton rozmowy

POMOCNE ZWROTY

- Jest Pan/Pani bardzo agresywny.
- Krzyczy Pan na wszystkich w sklepie. Proszę wyjść.
- Mam podejrzenie co do pańskiej trzeźwości – nie sprzedam Panu Pani alkoholu.
- Może zadzwonimy na Policję i sprawdzimy czy jest Pan/Pani trzeźwy/a.

Nieletni klient

POMOCNE ZWROTY

- Czy mogę prosić o okazanie dowodu osobistego?
- Nie mogę sprzedać alkoholu osobie niepełnoletniej.
- Jesteś nieletni, alkoholu nie kupisz. Dziękuję. Proszę następnego klienta.
- Nie ważne dla kogo kupujesz alkohol, obowiązuje zakaz sprzedaży nieletnim.
- Moim obowiązkiem jest weryfikacja wieku.
- Alkohol szkodzi zdrowiu i do lat 18 nie sprzedajemy go nieletnim.
- Z uwagi na troskę o zdrowie i życie prawo zabrania sprzedaży alkoholu nieletnim.

Nietrzeźwy klient

- ▶ Odmawiając sprzedaży alkoholu osobie nietrzeźwej unikaj niepotrzebnej rozmowy. Każda dłuższa dyskusja może doprowadzić klienta do agresywnego zachowania.
- ▶ Gdy nietrzeźwy klient krzyczy, używa wulgaryzmów, niszczy mienie sklepu, stanowi zagrożenie dla osób przebywających w sklepie pamiętaj żeby zareagować i wezwać policję
- ▶ Nie wspieraj poważnej choroby jaką jest alkoholizm.
- ▶ Nie sprzedawaj alkoholu pod zastaw lub na kredyt. Grozi to utratą zezwolenia na sprzedaż alkoholu oraz podlega grzywnie, karze ograniczenia wolności albo pozbawienia wolności do lat 2.

Odmowa wzmagająca frustrację – aspekt psychologiczny

- ▶ **Psychologiczne konsekwencje odmowy:**

Odmowa sprzedaży alkoholu osobie niepełnoletniej, trudnej lub nietrzeźwej może wywołać u klienta frustrację, zwłaszcza jeśli czuje się zawstydzony lub postrzega sytuację jako publiczne upokorzenie.

Z tego powodu **sposób odmowy** powinien być spokojny, rzeczowy i nieoceniający. Warto pamiętać, że nawet poprawna prawnie odmowa, jeśli wyrażona w sposób nieumiejętny, może prowadzić do eskalacji agresji.

Reklama alkoholu

Ustawa o wychowaniu w trzeźwości i przeciwdziałaniu alkoholizmowi określa następujące zasady:

- ▶ Zgodnie z art. 13 ust. 2 w Polsce obowiązuje całkowity zakaz reklamowania alkoholu z wyjątkiem piwa. To oznacza, że reklamy innych napojów alkoholowych, takich jak wódka, wino, czy brandy, są niezgodne z prawem.
- ▶ Alkohol wystawiony w witrynach sklepowych z widocznymi znakami towarowymi stanowi reklamę napojów alkoholowych.
- ▶ Reklama piwa jest dozwolona, ale podlega ściśle określonym ograniczeniom. Zgodnie z art. 15 ust. 2 tej Ustawy reklama piwa nie może być skierowana do osób poniżej 18 roku życia, nie może być emitowana w mediach lub na imprezach sportowych dla dzieci i młodzieży, nie może promować nadmiernej konsumpcji piwa, nie może łączyć spożycia piwa z prowadzeniem pojazdów i innymi sytuacjami, w których alkohol może stanowić zagrożenie.
- ▶ Zgodnie z art. 15 ust. 3 reklama piwa w miejscach publicznych jest dozwolona tylko w postaci niewielkich tablic reklamowych i tylko w miejscach sprzedaży piwa.

Reklama dozwolona w tzw. materiałach branżowych

Zgodnie z przepisami **ustawy o wychowaniu w trzeźwości i przeciwdziałaniu alkoholizmowi (art. 13)** zakazana jest reklama napojów alkoholowych, z wyjątkiem piwa. Jednak w praktyce orzeczniczej i interpretacyjnej **dopuszcza się pewne wyjątki**, które nie są reklamą w rozumieniu ustawy, lecz **komunikacją branżową**.

Co można uznać za dozwoloną formę reklamy branżowej?

- ▶ Informacje zawarte w **czasopismach branżowych** (np. dla właścicieli sklepów lub lokali gastronomicznych), które są **kierowane wyłącznie do profesjonalistów** z sektora alkoholowego.
- ▶ **Katalogi hurtowni alkoholi lub broszury produktowe**, skierowane do właścicieli punktów sprzedaży, zawierające dane techniczne o produktach, warunki współpracy, ceny zakupu, promocje hurtowe.
- ▶ Materiały dystrybuowane w **zamkniętych kanałach dystrybucyjnych** – np. newslettery lub portale internetowe z dostępem wyłącznie dla kontrahentów branżowych.

Przykład niedozwolonej reklamy (nawet jeśli przygotowana przez hurtownię):

- ▶ Ulotka z napisem „Kup piwo X – idealne na weekend!” wyłożona na ladzie w sklepie detalicznym – stanowi **reklamę napoju alkoholowego**, co jest **zabronione poza piwem**.

Dziękuję za uwagę